



**ZÁVĚREČNÁ ZPRÁVA O ČINNOSTI A PLNĚNÍ ÚKOLŮ  
PŘÍSPĚVKOVÉ ORGANIZACE MĚSTA ORLOVÁ  
DOMOV VESNA  
2011**



*„Posláním Domova Vesna v Orlové je poskytnout seniorům, kteří nemohou sami žít ve svém domácím prostředí, pomoc a podporu při zajištění důstojného způsobu života s důrazem na individuální potřeby a přání.“*

## ZÁKLADNÍ INFORMACE

Název: **Domov Vesna, příspěvková organizace města Orlová**

Zřizovatel: **Město Orlová**

Sídlo: **Kpt. Jaroše 999, 735 14 Orlová – Lutyně**

IČO: **75154391**

DIČ: **CZ75154391**

Telefon: **596 587 111**

Email: [sekretariat@domovvesna.cz](mailto:sekretariat@domovvesna.cz), [reditelka@domovvesna.cz](mailto:reditelka@domovvesna.cz)

Webové stránky: **www.domovvesna.cz**

Ředitel: **Ing. Martina Šilhárová**

## ÚČEL ZŘÍZENÍ

Rozhodnutí o registraci ze dne 5. 12. 2008, č.j. MSK 189587/2008  
identifikátor: 6273668

Datum vydání – 5. 12. 2008

DRUH SLUŽBY dle registrace – domov pro seniory



## 1. OBECNÉ INFORMACE

**Domov Vesna příspěvková organizace města Orlová byl zřízen** rozhodnutím přednosty Okresního úřadu Karviná č. 99/91 ze dne 8. 10. 1991. Funkce zřizovatele přešla na základě ustanovení § 2 odstavce 2 zákona č. 290/2002 Sb., o přechodu některých dalších věcí, práv a závazků České republiky na kraje a obce, občanská sdružení působící v oblasti tělovýchovy a sportu a o souvisejících změnách a o změně zákona č. 157/2000 Sb., o přechodu některých věcí, práv a závazků z majetku České republiky, ve znění zákona č.10/2001Sb., a zákona č. 20/1966 Sb., o péči o zdraví lidu, ve znění pozdějších předpisů na Moravskoslezský kraj ke dni 1. lednu 2003.

Se změnou zákona o sociálních službách v roce 2006 došlo k 1. 1. 2007 ke změně cílové skupiny domova. Došlo k transformaci penzionu na Domov pro seniory a domov byl přeregistrován. V současné době domov poskytuje sociální pobytovou službu seniorům, kteří nejsou schopni o sebe samostatně pečovat.

Dne 16. 4. 2008 zastupitelstvo města Orlová rozhodlo usnesením č. 296/11 o uzavření dohody mezi MSK a městem Orlová o společném postupu při řešení převodu činností zabezpečovaných příspěvkovou organizací kraje Domova Vesna, Orlová, Lutyně, Kpt. Jaroše 999, příspěvková organizace. MSK a město Orlová se dohodli na zachování činnosti příspěvkové organizace, kdy hlavním účelem organizace je poskytování sociálních služeb dle zákona 108/2006 Sb., v platném znění, v souladu s rozhodnutím o registraci a zajišťování fakultativních činností souvisejících s poskytováním sociálních služeb.

Následně dne 29. 10. 2008 zastupitelstvo města Orlová schválilo **Zřizovací listinu příspěvkové organizace, Domov Vesna s účinností od 1. 11. 2008.** Ve zřizovací listině je vymezen hlavní účel předmětu a činnosti organizace, statutární orgán organizace, majetek a majetková práva organizace, nemovitý a movitý majetek, doplňková činnost organizace, závěrečná ustanovení a doba, na kterou je organizace zřizována. V příloze ke zřizovací listině je vymezena doplňková činnost organizace a vymezení majetku zřizovatele předávaného organizaci do správy.

Dne 5. 12. 2008 rozhodl Krajský úřad MSK, odbor sociálních věcí o registraci sociální služby – **Domov pro seniory, forma pobytová s platností od 1. 1. 2009.** Dne 19. 12. 2008 byla organizace zaregistrována u Finančního úřadu v Orlové a stala se plátcem daně z přidané hodnoty s účinností od 1. 1. 2009. Organizaci bylo přiděleno daňové identifikační číslo DIČ: CZ 75154391.

MSK provedl nezbytné kroky k tomu, aby organizace kraje přestala vykonávat svou činnost s účinností od 1. 1. 2009 a v souladu s ustanovením § 27 odst. 3 zákona č. 250/200 Sb., o rozpočtových pravidlech územních rozpočtů byla organizace k 31. 3. 2009 zrušena. Příspěvková organizace města začala vykonávat od 1. 1. 2009 všechny činnosti vymezené ve zřizovací listině a navázala na příspěvkovou organizaci kraje.

V čele organizace je ředitel jmenovaný zřizovatelem, vykonávající funkci statutárního zástupce právního subjektu. V této funkci působí od 1. 5. 2009 Ing. Martina Šilhárová na základě jmenování ze dne 29. 4. 2009.

Domov pro seniory Vesna je umístěn ve 12 – ti podlažní panelové budově na jediné adrese. Nemá detašované pracoviště. Domov disponuje 92 dvoupokojovými jednotkami. V domově je ubytováno 184 uživatelů. Uživatelé jsou ubytováni v samostatných jednolůžkových pokojích. Pro dva uživatele v bytové jednotce je společné sociální zázemí a kuchyňský kout. Přízemí budovy je přizpůsobeno pro péči o imobilní klienty. Pokoje jsou bezbariérové a na podlaží je umístěna centrální koupelna pro imobilní uživatele. Tato je vybavena speciální mobilní vanou. Součástí domova je také zahrada, ve které uživatelé tráví čas v letních měsících. V zahradě jsou umístěny dvě dřevěné pergoly. Zahrada je v letních měsících využívána k realizaci společenských aktivit a také k relaxaci uživatelů.

## 2. CHARAKTERISTIKA POSKYTOVANÉ SLUŽBY

Cílová skupina – **senioři**

Věková struktura cílové skupiny:

- mladší senioři (65 – 80 let)
- starší senioři (nad 80 let)

V domově pro seniory je poskytována pobytová služba osobám, které mají sníženou soběstačnost zejména z důvodu věku a jejichž situace vyžaduje pravidelnou pomoc jiné fyzické osoby. Nevyžadují vzhledem ke svému zdravotnímu stavu nepřetržitou lékařskou péči, ale pouze občasnou, kterou zajišťuje lékař externista.

Domov Vesna poskytuje uživatelům tyto služby:

- Ubytování
  - Stravování
  - Pomoc při zvládnání běžných úkonů péče o vlastní osobu
  - Pomoc při osobní hygieně a zajištění podmínek pro osobní hygienu
  - Zprostředkování kontaktu se společenským prostředím
  - Sociálně terapeutické činnosti
  - Aktivizační činnosti
  - Pomoc při uplatňování práv, oprávněných zájmů a při obstarávání osobních záležitostí
  - Fakultativní služby (např. kadeřnické, holičské a pedikérské služby)
  - Zdravotní péči dle § 36 zákona č. 108/2006 Sb., v platném znění
- **Zdravotně ošetrovatelská péče**

Součástí pobytové sociální služby je zdravotní péče, která je uživatelům poskytována v rozsahu a za podmínek daných zákonem číslo 108/2006 Sb. o sociálních službách v platném znění, zákonem č. 20/1966 Sb., ve znění pozdějších předpisů, zákonem č. 48/1997 Sb., ve znění pozdějších předpisů a na ně navazující prováděcí vyhlášky, nařízení, metodické pokyny a další akty týkající se již speciálních problémů a otázek. Tato péče je zajišťována praktickým lékařem pro dospělé a docházejícími konsiliárními lékaři - diabetologem, chirurgem, urologem, nutričním lékařem a psychiatrem. Uživatel má právo si zvolit svého ošetřujícího lékaře i lékaře odborného. Zařízení má uzavřené smlouvy se čtyřmi zdravotními pojišťovnami, u kterých účtujeme odbornost 913 v souvislosti s úhradou zdravotní péče z veřejného zdravotního pojištění. Domov Vesna poskytuje ošetrovatelskou péči

prostřednictvím svých zaměstnanců, kteří mají odbornou způsobilost k výkonu zdravotnického povolání. Ošetrovatelskou péči zajišťuje 6 registrovaných všeobecných sester, 1 registrovaná rehabilitační pracovnice, 1 registrovaná nutriční terapeutka. Obslužnou péči provádí 24 pracovníků v sociálních službách. Registrované zdravotní sestry zajišťují nepřetržitou odbornou ošetrovatelskou péči uživatelům, zaměřující se na podávání léků, aplikaci injekcí, na prevenci vzniku dekubitů, léčbu chronických ran, bércových vředů. Rehabilitační péče je zajištěna registrovanou fyzioterapeutkou formou léčebné tělesné výchovy individuální nebo skupinové. V rámci individuálního plánování s uživatelem je také sestaven rehabilitační plán péče, který obsahuje úkony např. nácvik sedu, stoje, chůze, samostatnosti v přesunu na invalidní vozík, nácvik správného používání berlí, chodítek a další činnosti. Zdravotní odborná péče poskytovaná registrovanou nutriční terapeutkou zabývající se problematikou výživy, stravováním, dostatečnou hydratací a předcházení rizika malnutrie podáváním různých forem stravy obohacených o nutriční doplňky výživy. Zajišťujeme enterální výživu uživatelům se sondou a PEG katetry. Nutriční terapeutka také dbá na správnost, pestrost, chutnost a zásady správné výživy při přípravě všech druhů poskytované stravy.

#### ▪ **Sociální péče**

V Domově Vesna sociální péči uživatelům poskytují sociální pracovnice a pracovníci v sociálních službách. Sociální pracovnice podávají informace novým zájemcům o umístění v zařízení, vykonávají sociální šetření u aktuálních žadatelů a zabezpečují sociální agendu včetně řešení sociálně-právních problémů uživatelů. Poskytují základní sociální poradenství v rozsahu dle § 3 v souladu se zákonem o sociálních službách (č. 108/2006 Sb., platném znění) poskytují informace uživatelům o základních právech a povinnostech, zejména v souvislosti s poskytováním sociálních služeb, o možnostech běžně dostupných zdrojů pro zabránění vzniku nepřiměřené závislosti na službě. Pomáhají uživatelům při obstarávání osobních záležitostí, komunikují s veřejnými institucemi, obnovují a upevňují kontakt s rodinou a s nejbližšími osobami, a spolupracují s ostatními pracovníky v zařízení (především s pracovníky v přímé péči, aktivizačními pracovníky, zdravotnickým personálem, fyzioterapeutem a nutričním terapeutem) v dalších aktivitách podporující jejich sociální začleňování. V roce 2011 v Domově Vesna pracovaly celkem 3 sociální pracovnice.

Činnost pracovníků v sociálních službách je zaměřena na poskytování přímé obslužné péče a sociálně terapeutické a aktivizační služby. Pracovníci přímé péče pomáhají uživatelům při zvládnutí běžných úkonů péče o vlastní osobu a při osobní hygieně. Aktivizační pracovníci

zabezpečují volnočasové a zájmové aktivity, rozvíjí nebo upevňují uživatelům motorické, psychické a sociální schopností a dovedností ve spolupráci s fyzioterapeutem. V roce 2011 zajišťovaly aktivizační činnosti 2 pracovnice.

V Domově Vesna probíhá průběžně kontrola a hodnocení v rámci kontinuálního zvyšování kvality sociální služby, zda je způsob poskytování v souladu s definovaným posláním, cíli a zásadami sociální služby a osobními cíli jednotlivých uživatelů služeb. S každým uživatelem je zpracován individuální plán průběhu a poskytování služeb dle potřeb, přání a možností uživatele. Nejdůležitějším měřítkem je spokojenost jednotlivých osob - uživatelů, kteří službu využívají. Spokojenost uživatelů je zajišťována prostřednictvím dotazníků, anket a záznamů v individuálních plánech, na jejichž základě se hodnotí konečný výsledek a celkový způsob poskytování sociální služby. Pro zajištění dobré kvality služeb se v Domově Vesna pravidelně uskutečňují setkání s uživateli (2x ročně), na kterých se vyhodnocují ankety (2x ročně) určené k aktuálnímu tématu či k určité problematice a dotazník (1x ročně) na celkový sběr informací týkajících se poskytovaných činností. Konečné vyhodnocení je důležité a má vliv na následně probíhající změny vedoucí ke zkvalitnění poskytované služby.

Naplňování osobních cílů jednotlivých uživatelů probíhá na základě písemných záznamů o plánování a průběhu služby, které vedou a hodnotí jejich splnění příslušní klíčoví pracovníci. Sledování a celkové hodnocení vykonávají sociální pracovnice v termínu co 3 měsíce, s přihlédnutím na období adaptačního procesu 1 měsíce u každého nového uživatele. Písemné záznamy jsou evidovány v individuálním plánu péče jednotlivých uživatelů. Celkové vyhodnocení probíhá v rámci případových schůzek za účasti sociálních pracovníků a pracovníků v sociálních službách, celkem 4x v roce.

Průzkum spokojenosti s IP proběhl v prosinci 2011. Průzkum byl realizován prostřednictvím sociálních pracovnic u 158 uživatelů z celkového počtu 184. Z důvodu zhoršeného zdravotního stavu se 23 uživatelů nemohlo průzkumu zúčastnit a 3 uživatelé se zúčastnit odmítli. Uživatelé měli odpovědět na tyto čtyři otázky, dvě se týkaly významu slova klíčového pracovníka a další dvě byly zaměřeny na spokojenost s plněním IP. Z průzkumu vyplynulo, že významu slova „klíčový pracovník“ většina dotázaných nerozumí, ale velká část uživatelů svého klíčového pracovníka znala, a to buď jménem, nebo podle popisu. U spokojenosti s průběhem plánování byla zjištěna potřeba častější návštěvnosti klíčových pracovníků u uživatelů.

V roce 2011 se uskutečnily 2 setkání s uživateli dne 22. 2. 2011 a 1. 12. 2011. Vzhledem k cílové skupině uživatelů jsou tyto setkání rozděleny podle pater na 2 skupiny z důvodu

efektivnější komunikace a srozumitelnému přenosu nových informací. V rámci spokojenosti proběhly 2 ankety na téma: spokojenost s úklidovými službami a spokojenost s rozsahem (nabídkou) poskytovaných služeb. Z výsledků vyšlo najevo, že uživatelé mají zájem o volnočasové aktivity např. typu: cannisterapie.

Snahou Domova Vesna je vytvářet co nejlepší podmínky pro jednotlivé uživatele, aby se cítili dobře a mohli vést spokojený život. Každoroční ankety a dotazníky tomu velkou mírou přispívají. Tato možnost zjišťování nových aktuálních informací ze strany uživatelů se dá plnohodnotně realizovat i vzhledem k cílové skupině, kterou tvoří osoby se sníženou soběstačností v základních životních dovednostech a schopnostech, jelikož se mohou do této transformace zapojit příslušní klíčoví pracovníci a za jejich pomoci a podpory kvalitně uskutečňovat.

#### ▪ **Ubytovací provoz**

Domov Vesna je dvanáctipodlažní výšková budova se sklepními prostory a s oplocenou zahradou, kde jsou postaveny dvě dřevěné pergoly s lavičkami. V 92 dvoupokojových bytových jednotkách je ubytováno 184 uživatelů. Prostory budovy se člení dle využití na soukromé – obytné jednotky s dvěma jednolůžkovými pokoji, společným sociálním zařízením, kuchyňským koutem a chodbou. Vstup do bytových jednotek je upraven Domovním řádem.

Pokoj je standardně vybaven: polohovacím lůžkem, uzamykatelným nočním stolkem, stolem a sedacím nábytkem, sektorovým nábytkem a záclonami. Uživatel si může pokoj dovybavit drobnými věcmi (křeslo, stolec, TV přístroj, rádio a další elektronika) v souladu s Domovním řádem. Společný kuchyňský kout určený pro vaření není vybaven kuchyňským zařízením, uživatel si jej dle potřeby dovybaví talíři, hrníčky, příbory, apod. Na všech pokojích jsou telefony sloužící pro vnitřní volání v DV. Za příplatek nad stanovenou úhradu za ubytování lze na pokoji uživatele změnit oprávnění pro meziměstské a mezinárodní hovory. Na 1. – 5. podlaží jsou nainstalovány telefony sloužící zároveň jako tísňový systém. V přízemí jsou bytové jednotky bezbariérové, bez kuchyňské linky a se sprchovým koutem s WC.

Mezi společné prostory patří – vestibul, jídelna, PC koutek s čítárnou, televizní koutek, společenská retrospektivní místnost, 2 aktivizační místnosti. Společné prostory jsou bezbariérové.

### ▪ **Stravovací provoz**

Oblast stravování v Domově Vesna zahrnuje veškeré odbornosti, které musí jako poskytovatel sociálních služeb při poskytování stravy nebo zajištění stravy pro uživatele služeb splňovat. Jedná se o oblast od hygieny stravování, pitného režimu, dietního systému až po zajištění nutriční péče. Je aplikována jak racionální tak léčebná výživa. Dietní systém akceptuje přípravu léčebné výživy a je rozdělen na dietu: šetřící, racionální, diabetickou, diabetickou šetřící a mix šetřící kašovitý. Poskytování nutriční podpory je řízeno nutričním terapeutem, který aktuálně zpracovává nutriční screening, na jehož základě komplexně hodnotí a identifikuje potenciální nutriční rizika u jednotlivých uživatelů. Nutriční péče je založena na individuálních nutričních potřebách a preferencích každého uživatele. Uživatelům je určena dieta. Pokud nevyhovuje, může být změněna dle volby uživatele, ze seznamu diet, popřípadě na základě konzultace s nutričním terapeutem, který zařízení navštěvuje 2x týdně.

Strava pro uživatele se připravuje ve stravovacím provozu, jenž sídlí v areálu zařízení. Stravovací provoz v roce 2011 zajišťovalo celkem 9 kuchařek, z toho 4 pomocné. Stravovací provoz má svého vedoucího, který zodpovídá za provoz. Vedoucí stravovacího provozu rovněž zodpovídá za kvalitu a skladování použitých surovin a za dodržování technologických postupů u jednotlivých diet, úzce spolupracuje s nutričním terapeutem, který se zejména podílí na léčebné výživě. Strava je připravována v rozsahu tří hlavních jídel denně. Večeře jsou dvakrát týdně teplé a ostatní dny dostávají uživatelé večeře studené v balíčcích. Část uživatelů se stravuje v jídelně Domova a imobilním uživatelům je strava dovážena pracovníky přímé péče na pokoje v termonádobách. Uživatelé mají možnost seznámit se předem s výběrem stravy z nabídky jídelního lístku.

V roce 2011 byl zakoupen a nainstalován nový multifunkční konvektomat za účelem šetrnější přípravy výživově hodnotnějších jídel. V rámci sledování kvality poskytované stravy proběhne v roce 2012 anketa zaměřená na: velikost porcí, pestrost, chutnost a teplotu jídel.

### ▪ **Provozně technický úsek**

Provozní prostory v Domově Vesna celkově zahrnují - recepci, ošetrovnu, 2 koupelny pro imobilní uživatele, 2 denní místnosti pracovníků přímé péče, denní místnost úklidových pracovníků, archiv, místnost pro individuální tělocvik – ILTV, SLTV, úklidové místnosti, sklepní prostory, tj. prádelnu, mandlovnu, kuchyň, sklady, dílnu, šatny zaměstnanců. Domov Vesna je vybaven čtyřmi výtahy, z nichž jeden je evakuační. Evakuační, rehabilitační a malý výtah je vybaven telefonem, který je napojen na recepci. V budově se nachází také ordinace

praktického lékaře, ordinace zubního lékaře, pokladna, kanceláře THP pracovníků, sociálních pracovníc, sekretariátu a ředitele zařízení, kantýna. Ve vstupní hale je k dispozici telefonní automat.

Provozně technický úsek zajišťuje provoz recepce, celkový úklid bytových jednotek, společných a kancelářských prostorů, praní prádla včetně oprav a údržbu v Domově Vesna. V současné době v Domově Vesna pracuje 5 recepčních, 2 údržbáři, 3 pradelny a 8 pokojských. Osobní a ložní prádlo se pere v prádelně, která je umístěna v suterénních prostorách zařízení. Na pokojích uživatelů jsou pravidelně prováděny úklidové práce. Údržbu v Domov Vesna zajišťuje vedoucí provozu a údržbáři. Provádí běžnou údržbu v domově a v rámci zajištění bezbariérovosti odstraňují prahy, pomáhají při stěhování uživatelů, malování, instalují v bytových jednotkách nový nábytek aj. Vstup do zařízení je přes recepci domova, kdy pracovníce k zajištění bezpečnosti uživatelů evidují veškeré návštěvy.

### 3. OKRUH OSOB

3.1 schválená kapacita zařízení pro rok 2011 – 184 uživatelů

3.2 počet klientů k 31. 12. 2011 – 182 uživatelů

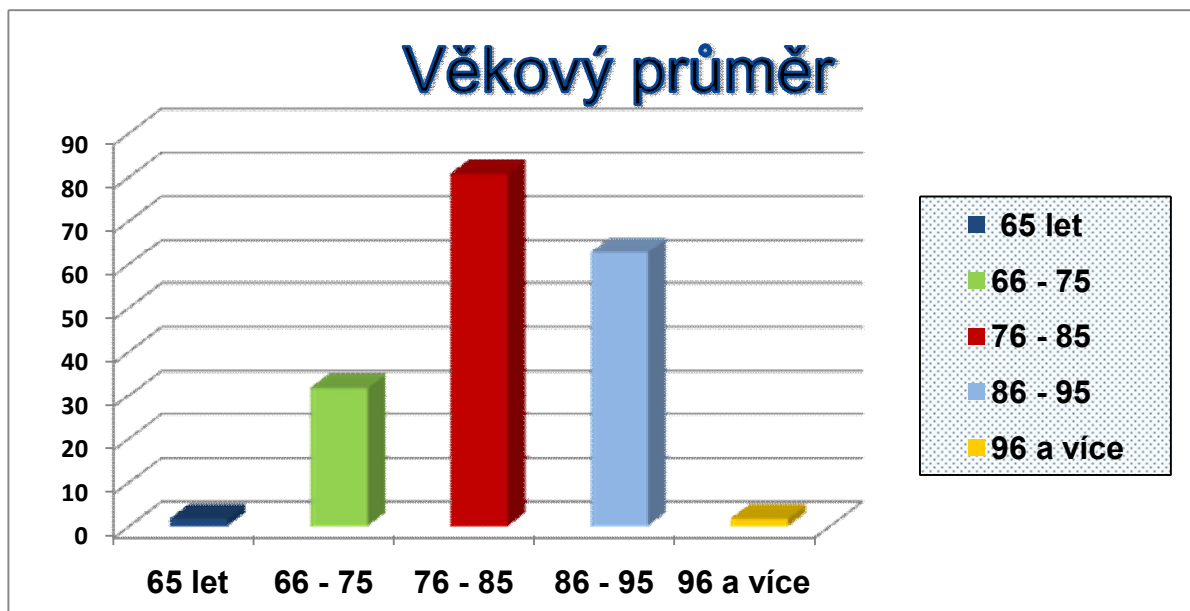
3.3 rozdělení klientů k 31. 12. 2011 (viz tabulka):

| ROZDĚLENÍ KLIENTŮ K 31. 12. 2011, POČTY DLE:  |   | POČTY KLIENTŮ |       |        |   |
|---|---|---------------|-------|--------|---|
|   |   | ŽENY          | MUŽI  | CELKEM |   |
| <b>3.3.1 POHLAVÍ</b>  |   | 132           | 50    | 182    |   |
| <b>3.3.2 DRUH POBYTU</b>  | Denní   | 0             | 0     | 0      |   |
|   | Týdenní   | 0             | 0     | 0      |   |
|   | Celoroční   | 132           | 50    | 182    |   |
| <b>3.3.3 VĚK</b>  | Rozpětí   | 65-99         | 66-95 | 65-99  |   |
|   | Průměr  | 83,4          | 80,3  | 82,5   |   |
|   | Modus   | 82            | 78    | 82     |   |
| <b>3.3.4 STUPEŇ ZÁVISLOSTI</b>  | I lehká závislost   | 40            | 11    | 51     |   |
|   | II středně těžká závislost  | 16            | 6     | 22     |   |
|   | III těžká závislost   | 12            | 9     | 21     |   |
|   | IV úplná závislost  | 7             | 1     | 8      |   |
| <b>3.3.5 TYP POSTIŽENÍ</b>  | <b>3.3.5.1 osoby s mentálním postižením</b>   | Lehké         | 0     | 0      | 0 |
|   |   | Střední       | 0     | 0      | 0 |
|   |   | Těžké         | 0     | 0      | 0 |
|   |   | Hluboké       | 0     | 0      | 0 |
|   | <b>3.3.5.2 osoby s kombinovaným zdravotním postižením (tělesné + mentální postižení) (osoby bez psychiatrické diagnózy)</b> | 0             | 0     | 0      |   |
| <b>3.3.5.3 osoby se zdravotním postižením (i kombinovaným) a s psychiatrickou diagnózou</b> | 4   | 5             | 9     |        |   |
| <b>3.3.5.4 osoby s psychiatrickou diagnózou</b>   | 80  | 70            | 150   |        |   |
| <b>3.3.6 Osoby se závislostí na alkoholu, jenž neodpovídají cílové skupině služby</b>       |   | 0             | 0     | 0      |   |
| <b>3.3.7 MOBILITA</b>   | bez omezení pohybu  | 49            | 22    | 71     |   |
|   | s částečným omezením  | 45            | 19    | 64     |   |
|   | s úplným omezením pohybu  | 36            | 10    | 46     |   |

Pozn.: modus (nejčastěji vyskytovaná hodnota – např. 72 let)

### 3. 4 Obložnost v uplynulém roce (v %)

Průměrná obložnost v roce 2011 byla 99, 01 %. Celkový věkový průměr uživatelů byl 83 let. U žen 84 let a u mužů 80 let.



### 3.4 Počet nových příjmů (rozdělení, viz tabulka):

| NOVÉ PŘÍJMY KLIENTŮ K 31. 12. 2011, POČTY DLE:  |   | POČTY KLIENTŮ |       |        |   |
|---|---|---------------|-------|--------|---|
|   |   | ŽENY          | MUŽI  | CELKEM |   |
| <b>3.5.1 POHLAVÍ</b>  |   | 34            | 17    | 51     |   |
| <b>3.5.2 DRUH POBYTU</b>  | Denní   | 0             | 0     | 0      |   |
|   | Týdenní   | 0             | 0     | 0      |   |
|   | Celoroční   | 34            | 17    | 51     |   |
| <b>3.5.3 VĚK</b>  | Rozpětí   | 68-92         | 66-93 | 66-93  |   |
|   | Průměr  | 87            | 79    | 83     |   |
|   | Modus   | 85            | 77    | 87     |   |
| <b>3.5.4 STUPEŇ ZÁVISLOSTI</b>  | I lehká závislost   | 14            | 3     | 17     |   |
|   | II středně těžká závislost  | 2             | 3     | 5      |   |
|   | III těžká závislost   | 5             | 2     | 7      |   |
|   | IV úplná závislost  | 2             | 1     | 3      |   |
| <b>3.5.5 TYP POSTIŽENÍ</b>  | <b>3.5.5.1 osoby s mentálním postižením</b>   | Lehké         | 0     | 0      | 0 |
|   |   | Střední       | 0     | 0      | 0 |
|   |   | Těžké         | 0     | 0      | 0 |
|   |   | Hluboké       | 0     | 0      | 0 |
|   | <b>3.5.5.2 osoby s kombinovaným zdravotním postižením (tělesné + mentální postižení) (osoby bez psychiatrické diagnózy)</b> | 0             | 0     | 0      |   |
| <b>3.5.5.3 osoby se zdravotním postižením (i kombinovaným) a s psychiatrickou diagnózou</b> | 2   | 1             | 3     |        |   |
| <b>3.5.5.4 osoby s psychiatrickou diagnózou</b>   | 2   | 7             | 9     |        |   |
| <b>3.5.6 Osoby se závislostí na alkoholu, jenž neodpovídají cílové skupině služby</b>       |   | 0             | 0     | 0      |   |
| <b>3.5.7 MOBILITA</b>   | bez omezení pohybu  | 7             | 3     | 10     |   |
|   | s částečným omezením  | 13            | 6     | 19     |   |
|   | s úplným omezením pohybu  | 14            | 8     | 22     |   |

### 3.5 návrh na změnu kapacity

| kapacita stávající | kapacita požadovaná |
|--------------------|---------------------|
| 184                | 184                 |

Pro rok 2012 není navrhovaná změna.

#### 4. Personál

| vzdělání      | počet pracovníků celkem                |               | počet pracovníků       |             |                                  |              |                         |             |                     |             |            |             |             |              |
|---------------|--|---------------|------------------------|-------------|----------------------------------|--------------|-------------------------|-------------|---------------------|-------------|------------|-------------|-------------|--------------|
|               | přepočtený stav (PS) ke dni 31.12.2011 | %             | přímá péče             |             |                                  |              |                         |             | sociální pracovníci |             | THP        |             | ostatní     |              |
|               |  |               | pedagogičtí pracovníci |             | pracovníci v sociálních službách |              | zdravotničtí pracovníci |             |                     |             |            |             |             |              |
|               |  |               | 1                      |             | 2                                |              | 3                       |             | 4                   |             | 5          |             | 6           |              |
|               |  |               | PS                     | %           | PS                               | %            | PS                      | %           | PS                  | %           | PS         | %           | PS          | %            |
| vysokoškolské | 5                                      | 7,20          | 0                      | 0,00        | 1                                | 1,44         | 0                       | 0,00        | 3                   | 4,32        | 1          | 1,44        | 0           | 0,00         |
| vyšší odborné | 0                                      | 0,00          | 0                      | 0,00        | 0                                | 0,00         | 0                       | 0,00        | 0                   | 0,00        | 0          | 0,00        | 0           | 0,00         |
| úplné střední | 25,94                                  | 37,36         | 0                      | 0,00        | 11                               | 15,84        | 6,44                    | 9,28        | 0                   | 0,00        | 6,5        | 9,36        | 2           | 2,88         |
| Vyučen        | 28                                     | 40,32         | 0                      | 0,00        | 12                               | 17,28        | 0                       | 0,00        | 0                   | 0,00        | 0          | 0,00        | 16          | 23,04        |
| Základní      | 10,5                                   | 15,12         | 0                      | 0,00        | 3                                | 4,32         | 0                       | 0,00        | 0                   | 0,00        | 0          | 0,00        | 7,5         | 10,80        |
| <b>Celkem</b> | <b>69,44</b>                           | <b>100,00</b> | <b>0</b>               | <b>0,00</b> | <b>27</b>                        | <b>38,88</b> | <b>6,44</b>             | <b>9,28</b> | <b>3</b>            | <b>4,32</b> | <b>7,5</b> | <b>10,8</b> | <b>25,5</b> | <b>36,72</b> |

**Pozn.:**

PS: přepočtený stav pracovníků ke dni 31. 12.2011

Celkový počet pracovníků (úvazků) =100%. Součet sloupců 1,2,3,4,5,6 celkem v % =100%, hodnotu v % ve sloupcích 1,2,3,4,5 a 6 zjišťujeme vždy z celkového počtu pracovníků (úvazků). Př: má-li organizace 5 zdravotnických pracovníků s úplným středním vzděláním a celkový počet pracovníků v organizaci je 45, pracuje v organizaci 11,1%. Zdravotnických pracovníků s úplným středním vzděláním.

Sloupec 5) ředitelé, ekonomové, účetní

Sloupec 6) údržbáři, uklízečky, pradleny, kuchaři.

## 5. Vzdělávání pracovníků

### 5. 1 počet pracovníků, kteří nesplňují kvalifikační předpoklady pro výkon činnosti v sociálních službách

- pracovníci v sociálních službách: 0

- sociální pracovníci: 0

### 5. 2 počet absolvovaných školení, kurzů, seminářů apod. v roce 2011 zaměřených

- na kvalitu poskytovaných služeb

- k provozním a technickým záležitostem

| Datum semináře | Název semináře  | Počet účastníků |
|----------------|---|-----------------|
| 20.1.2011      | Akred.kurz Práce s klientem s rizikem v chování včetně pravidel šetrné obrany | 2               |
| 9.2.2011       | Požární prevence v budovách sociálního zabezpečení                            | 66              |
| 8.3.2011       | Konference Systematizace nutriční péče v domovech pro seniory                 | 3               |
| 10.3.2011      | Školení řidičů referentů  | 12              |
| 1.4.2011       | Akreditovaný kurz Účetnictví ÚSC a jimi zřízených p.o.                        | 1               |
| 4.4.2011       | Pracovní právo, BOZP a PO u poskytovatele sociálních služeb                   | 3               |
| 7.4.2011       | Akreditovaný kurz Komunikace se seniory                                       | 29              |
| 2.5.2011       | Obchodní zákoník a zákon o sociálních službách                                | 1               |
| 3.5.2011       | Zákon o zaměst.,o stát.soc.podpoře, hmot.nouzi a o důchod.zabezp.             | 2               |
| 3.5.2011       | Školení o používání dezinfekčních prostředků                                  | 51              |
| 10.5.2011      | Hygienické minimum  | 27              |
| 16-5-2011      | VEMA Setkání uživatelů  | 1               |
| 26.5.2011      | Systémy managementu kvality a jejich porovnávání                              | 1               |
| 27.5.2011      | Systémy, koncepty metody, opatření a právní předpisy                          | 1               |
| 7.6.2011       | Akreditovaný kurz Psychiatrické minimum I.                                    | 31              |
| 16.6.2011      | E-QUALIN  | 1               |
| 20.6.2011      | IS Cygnus – vykazování dat na MPSV  | 3               |
| 21.6.2011      | Konference Nutriční péče o seniory  | 21              |
| 3.8.2011       | Akreditovaný kurz Komunikace  | 2               |
| 3.8.2011       | Úvod do cílené komunikace a její pozitivní dopady                             | 2               |
| 8.8.2011       | IS Cygnus – ovládání modulu Zaměstnanci                                       | 8               |
| 10.8.2011      | Plánování v sociálních službách pro pobytovou službu                          | 1               |
| 10.8.2011      | Život člověka s mentálním postižením  | 1               |
| 15.8.2011      | Právní způsobilost a opatrovnictví  | 1               |
| 29.8.2011      | Kurz manažerských dovedností  | 1               |
| 30.8.2011      | Supervize   | 17              |
| 5.10.2011      | Marketing a PR management   | 1               |
| 10.10.2011     | Aktuální otázky dezinfekce a sterilizace                                      | 1               |
| 12.10.2011     | Kongres XV. Gerontologické dny  | 3               |
| 14.10.2011     | V. konference pro fyzioterapeuty a ergoterapeuty                              | 1               |
| 17.10.2011     | Základ alternativní a augmentativní komunikace                                | 1               |
| 19.10.2011     | Řízení kvality v sociálních službách-supervize                                | 1               |
| 25.10.2011     | Individuální plánování péče, Individuální plánování sociálních služeb(sestry) | 30              |
| 25.10.2011     | Školení řidičů referentů  | 3               |
| 3.11.2011      | Rozvoj kvality v sociálních službách - supervize                              | 1               |
| 21.11.2011     | VEMA – odborný seminář Změny pro rok 2012                                     | 1               |
| 22.11.2011     | Supervize   | 17              |
| 24.11.2011     | VEMA-přechod na V4  | 1               |
| 30.11.2011     | Stáž Charitní dům pokojného stáří   | 2               |
| 13.12.2011     | Hodnocení finančního zdraví poskytovatelů sociálních služeb                   | 1               |
| 14.12.2011     | Školení Účetnictví poskytovatelů sociálních služeb                            | 1               |
| 19.12.2011     | VEMA-školení PAM  | 1               |
| 30.12.2011     | Stáž Charitní dům pokojného stáří   | 1               |
|                | <b>Počet účastníků (seminářů) a celkové náklady</b>                           | <b>356</b>      |

## **6. Standardy kvality sociálních služeb**

V rámci aktualizace standardů kvality sociálních služeb proběhly **3 konzultace** (22. 9., 20. 10. a 2. 11. 2011) s **nezávislým odborníkem (registrovaným auditorem)** za účelem celkového zhodnocení stávajícího metodického materiálů. Na základě výstupních doporučení a připomínek pracovní tým SQ upravil jednotlivé metodické pokyny a zároveň vypracoval další nové navazující pracovní postupy týkající se aktuálních změn. Tyto postupy jsou koncipovány tak, aby byly přehledné a efektivní, a v rámci jejich poskytování byla zajištěna potřebná podpora a pomoc vzhledem k individuálním potřebám uživatelů a umožňující jim v maximální možné míře zapojit se do běžného způsobu života.

S novým metodickým materiálem byli pracovníci seznámeni formou pracovních případových schůzek určených ke stanoveným standardům a vedené k jejich upevnování v praxi. Případové schůzky se konají pravidelně 2x měsíčně za účasti pracovníků přímé péče, sociálních a aktivizačních pracovníků, fyzioterapeuta a zdravotnického personálu.

## **7. Sociální podmínky uživatelů**

### **7. 1 počet a kapacita pokojů, umístění sociálního příslušenství**

Domov Vesna má k dispozici 92 obytných jednotek. Každá z nich má dva samostatné pokoje. Jedné bytové jednotce se dvěma pokoji náleží společné sociální zařízení. Jednolůžkové pokoje zajišťují uživatelům dostatečné soukromí. Většina pokojů je vybavena elektrickou polohovací postelí a novým praktickým nábytkem, který vytváří přirozenější domácí prostředí. Domov zajišťuje uživatelům pravidelný úklid, praní a drobné opravy prádla, stravování a pomoc při úkonech péče. Možné si je také objednat služby, které jsou poskytovány nad rámec základních úkonů péče prostřednictvím fakultativních služeb. Nabídka zahrnuje pedikéra, kadeřníka nebo další sociální a aktivizační služby. Část uživatelů se stravuje v jídelně Domova Vesna a imobilním uživatelům je strava dovážena na pokoje v termoportech. V případě potřeby je zajištěna při stravování dopomoc. Pro imobilní uživatele jsou v domově k dispozici dvě koupelny, do kterých mohou pracovníci přímé obslužné péče vjet přímo s koupacím lůžkem a zajistit tak uživateli kvalitní a bezpečné provedení hygieny. Pro snadnější práci a kvalitnější poskytování péče slouží dva zvedáky k pohodlnějšímu přesunu imobilních uživatelů. V roce 2012 je v plánu vybudování další koupelny pro imobilní uživatele.

## **7. 2 Aktivizace uživatelů Domova Vesna**

V Domově Vesna jsou pro naše uživatele připravovány společenské a kulturní akce. Rovněž je realizována aktivizační činnost ve dvou aktivizačních místnostech a jídelně Domova Vesna. Tato aktivita napomáhá uživatelům zlepšit nejen motoriku, procvičit paměť ale také zapojit se do společenského života. Tato nabídka je zpracována v harmonogramu aktivizačních činností. Naši uživatelé mají možnost vybrat si každý den jinou aktivitu podle svých potřeb (zpěv, luštění křížovek, sledování filmů, rukodělné práce, atd.). Jednou týdně v odpoledních hodinách probíhá v jídelně Domova Vesna skupinové cvičení, které aktivně navštěvují naše uživatelky. Seniorky se také rády setkávají ke společné gratulaci oslavenkyň a společně pak slaví narozeniny. Ke cvičení slouží také dva rotopedy.

K seberealizaci, trávení volného času a setkávání se našich uživatel s příbuznými jsou využívány dvě aktivizační místnosti, vybavené nábytkem, pracovním materiálem, novými ergoterapeutickými pomůckami, které jsou doplňovány dle aktuálních potřeb a nabídky.

V přízemí budovy se nachází místnost, která plní funkci knihovny. Uživatelé si zde mohou každé pondělí vypůjčit knihy prostřednictvím městské knihovny. Tato místnost slouží také k hraní společenských her, zejména karet a je zde umístěn počítač s připojením k internetu. Uživatelé budou mít od nového roku možnost používat internetové připojení k telefonování přes program Skype. V přízemí u kantýny a ve společenské retrospektivní místnosti je instalován nový sedací nábytek s květinovou výzdobou. Uživatelé se zde mohou setkávat ke společnému sledování televize.

Součástí trávení volného času je příprava různých společenských akcí v našem Domově Vesna. V roce 2011 se uskutečnil již tradiční Květinový ples, Josefovská zábava, letní grilování, vinobraní a také mikulášská slavnost. Dále jsme byli pozváni na kulturní a společenské akce okolními domovy – Pyžamový bál a Loučení s létem v polských Gorzycích, Kuželkářský turnaj, pořádaný Domovem pro seniory Havířov nebo vánoční večírek v Domově Pohoda, kde si všichni hosté mohli vyrobit a ozdobit velkého perníkového kapra.

## **7. 3 Další poskytované služby**

Rehabilitaci v Domově Vesna vykonává fyzioterapeutka, která v rámci individuálního plánování sestavuje rehabilitační plán dle osobních potřeb každého uživatele. Na sestavení tohoto rehabilitačního plánu se podílí především uživatel, rodina uživatele, klíčový pracovník a také ostatní personál přímé obslužné péče. Uživatelé mají možnost využívat také skupinového rehabilitačního cvičení, vedeného aktivizační pracovníci, které se koná jednou

týdně v jídelně Domova Vesna. V rámci aktivizačních činností probíhá také skupinový a individuální trénink paměti na pokojích. Obyvatelé Domova Vesna také dle svých možností využívají běžně dostupných služeb ve městě Orlová. Pro imobilní uživatele jsou tyto služby zajištěny také v přímo v zařízení. K fakultativním službám nabízeným v Domově patří pedikúra, kadeřnické a holičské služby, které zajišťují externí subjekty v pravidelných intervalech. Pro zájemce bude k dispozici také telefonování přes internet prostřednictvím počítačového programu „Skype“.

Pomůcky pro nevidomé nebo slabozraké uživatele zprostředkovává Tyfloservis společně se zvukovou knihovnou v Ostravě. Uživatelům, kterým to zdravotní stav nedovoluje, nabízí aktivizační pracovnice také čtení knih. K dispozici jsou také audioknihy.

V Domově probíhá každý týden bohoslužba, vedená farářem římskokatolické církve. V případě potřeby je možné zprostředkovat také setkání s farářem evangelické církve.

#### **7. 4 Návaznost na další dostupné zdroje**

V blízkosti Domova Vesna se pro uživatele nachází další navazující služby. Jedná se zejména o městský úřad, nemocnici, ambulanci lékařů, knihovnu, poštu a řada dalších. V případě potřeby je pro imobilní uživatele zajištěn doprovod a zprostředkován kontakt s dalšími navazujícími službami a veřejnými institucemi.

Ke kontaktu se společenským prostředím slouží uživatelům zejména prostředí Domova Vesna, ve kterém se mohou scházet nejen se svými blízkými ale také s jinými uživateli.

#### **7. 5 kulturní a společenské akce v roce 2011**

##### **LEDEN**

- V měsíci lednu jsme byli pozváni na tradiční „Pyžamový bál“ do polských Gorzyc.

##### **ÚNOR**

- Domov Vesna pořádal pro své uživatele „**Květinový ples**“ s hudebním vystoupením pěveckého sboru Gymnázia v Orlové. Ples měl již tradičně velkou účast nejen ze strany uživatelů, ale také hostů.
- Uživatelé měli možnost zúčastnit se akce „**Malování portrétů**“. Navštívili nás studenti gymnázia z Orlové, kteří malovali naše seniory pod taktovkou profesorky Růžičkové.

##### **BŘEZEN**

- U příležitosti svátku **MDŽ** předvedly své vystoupení děti z MŠ Čtyřlístek.
- Proběhlo také společné posezení s názvem „**Josefovská zábava**“.

- Zajímavou přednášku na téma „**Požární prevence v budovách sociálního zabezpečení**“ si mohli uživatelé poslechnout od hasičského sboru MSK.

#### **DUBEN**

- V druhé polovině dubna měli uživatelé možnost navštívit „**Velikonoční výstavu**“ v DKMO a zároveň si mohli prohlédnout či zakoupit výrobky na „Velikonočním jarmarku“.

#### **KVĚTEN**

- Měsíc květen jsme zahájili „**Májovým pochodem všech generací**“ po Orlově 1.
- Ke „**Dni matek**“ se uskutečnilo vystoupení dětí z MŠ Čtyřlístek.
- Pro uživatele domova se konala výstava s názvem „**Fakta a zajímavosti o 2. svět. válce**“, která byla obohacena řadou fotografií a výkladem autorky

#### **ČERVENEC**

- Druhou polovinu roku jsme zahájili „**Výstavou Reborn miminek**“ – Tato akce byla v domově Vesna uskutečněna poprvé. K vidění byly nejen moderní panenky, které byly věrnou kopií skutečných miminek, ale také velká sbírka medvídků a historických panenek. Výstava sklidila mezi uživateli obrovský úspěch.

#### **SRPEN**

- Pro uživatele domova Vesna se konala na zahradě společenská akce „**Letní grilování**“, na které byli přítomni také dobrovolníci.

#### **ZÁŘÍ**

- V tomto měsíci domov Vesna pořádal pro své uživatele a hosty z jiných zařízení již tradičně společenskou akci „**Vinobraní**“, která se konala v prostorách zařízení. Akce se zúčastnily tyto domovy: DPS Gorzyce, DPS Bohumín a DPS Pohoda.
- Naši uživatelé rovněž přijali pozvání na akci „**Loučení s létem**“, na kterou nás pozval DPS Gorzyce.

#### **ŘÍJEN**

- Domov Vesna pořádal pro své zájemce o službu „**Den otevřených dveří**“, v rámci celostátního „Týdne sociálních služeb“. Zájemci se mohli seznámit s obsahem poskytované sociální služby.
- Uživatelé se zúčastnili IX. ročníku „**Kuželkářského turnaje**“, který pořádal Domov pro seniory Havířov, p. o. Náš domov získal 4. místo.

#### **LISTOPAD**

- V měsíci listopadu jsme byli pozváni na XVI. ročník výstavy „**Spolkové a klubové činnosti města Orlová**“, která se konala v DKMO pod záštitou města Orlová. Uživatelé měli možnost, tak jako každý rok, předvést své ruční práce a rovněž shlédnout výrobky a aktivity jiných klubů a zařízení.
- V návaznosti na výstavu Spolkové a klubové činnosti jsme navštívili také „**Spolkový večer**“, v rámci vyhodnocení výstavy v DKMO.

- Ve spolupráci s nadačním fondem PHOENIX, který zajistil projekt „Senioři mezi námi“ jsme se zúčastnili „**Křížovkářské soutěže**“. Naši uživatelé se již tradičně připojili mezi soutěžící.
- Domov Vesna navštívil nprap. Jaroslav Kus, který nás přišel seznámit s riziky a negativními jevy, které se týkají bezpečnosti seniorů. Beseda nesla název „**Bezpečí ve stáří**“. Posluchači besedy si mohli odnést nejen praktické rady do běžného života, ale také malý dárek, který by jim mohl pomoci v zajištění jejich bezpečnosti.

## **PROSINEC**

- Uživatelé navštívili „**Vánoční výstavu**“ v DKMO.
- Domov pořádal pro své uživatele a jejich rodinné příslušníky „**Mikulášskou zábavu**“.
- V rámci vánočních svátků pro uživatele vystoupily děti ze „**ZŠ U Kapličky**“.
- U příležitosti těchto svátků si mohli uživatelé zazpívat vánoční koledy s „**Pěveckým sborem Benjamin**“ a poslechnout krátké zamyšlení od faráře Slezské církve evangelické AV, Mgr. Vladislava Szkandery.

## **7. 6 Vzdělávání, udržování a rozvíjení schopností uživatelů**

Hlavním posláním našeho Domova Vesna je pomoc a podpora při zajištění důstojného způsobu života, zejména udržení soběstačnosti našich uživatelů. Podílíme se na včasné informovanosti, zejména z oblasti zdravotní a sociální péče, která je pro ně velmi důležitá. V průběhu roku jsou pro uživatele pořádány vzdělávací akce na různá témata – např. o požární prevenci, lékárenství, témata z oblasti zdravotní a výživové, pohybové aktivity a také přednášky o správném hospodaření s financemi nebo jak se chránit před nebezpečím a nestát se obětí pachatelů trestné činnosti. Tyto přednášky jsou zajištěny nejen pro uživatele mobilní, ale také pro imobilní. O nabídce všech aktivit v Domově Vesna i mimo něj se uživatelé dozvídají průběžně prostřednictvím rozhlasu, klíčových pracovníků a pro tento účel vytvořených informačních tabulí.

Zájmové činnosti, které mohou uživatelé v Domově Vesna navštěvovat:

- rukodělné dílny
- trénink paměti – skupinový, individuální
- rekondiční cvičení
- pěvecký kroužek
- promítání filmů
- společenské hry – karetní a deskové hry, šachy, kuželky, šipky
- práce s PC s možností připojení k internetu
- práce na zahradě

## 8. STAVEBNĚ – TECHNICKÝ STAV OBJEKTU

Škála: 1) velmi dobrý, 2) vyhovující + drobné opravy, 3) nevyhovující+ rozsáhlé úpravy, 4) havarijní

### 8. 1 stav obslužného prostoru:

|                        | <i>velmi dobrý</i> | <i>vyhovující,<br/>drobné opravy</i> | <i>nevyhovující<br/>rozsáhlé opravy</i> | <i>havarijní</i> |
|------------------------|--------------------|--------------------------------------|---|------------------|
| <b>obslužný provoz</b> | <b>1</b>           | <b>2</b>                             | <b>3</b>                                | <b>4</b>         |
| 8.1.1.kuchyně          |                    | X                                    |   |                  |
| 8.1.2.prádelna         |                    | X                                    |   |                  |
| 8.1.3.vytápění         |                    | X                                    |   |                  |
|                        |                    |                                      |   |                  |
|                        |                    |                                      |   |                  |

### 8. 2 stav stavby:

|                     | <i>velmi dobrý</i> | <i>vyhovující,<br/>drobné opravy</i> | <i>nevyhovující<br/>rozsáhlé opravy</i> | <i>havarijní</i> |
|---------------------|--------------------|--------------------------------------|---|------------------|
| <b>stav stavby</b>  | <b>1</b>           | <b>2</b>                             | <b>3</b>                                | <b>4</b>         |
| 8.2.1. statika      |                    | X                                    |   |                  |
| 8.2.2. vnější plášť |                    | X                                    |   |                  |
| 8.2.3. střecha      |                    | X                                    |   |                  |
|                     |                    |                                      |   |                  |
|                     |                    |                                      |   |                  |

### 8. 3 technický stav:

|                         | <b>základní charakteristika dle škály</b> |                                      |   |                  |
|-------------------------|---|--------------------------------------|---|------------------|
|                         | <i>velmi dobrý</i>                        | <i>vyhovující,<br/>drobné opravy</i> | <i>nevyhovující<br/>rozsáhlé opravy</i> | <i>havarijní</i> |
| <b>technický stav</b>   | <b>1</b>                                  | <b>2</b>                             | <b>3</b>                                | <b>4</b>         |
| 8.3.1. elektroinstalace |   | X                                    |   |                  |
| 8.3.2. rozvody tepla    |   | X                                    |   |                  |
| 8.3.3. rozvody vody     | X   |                                      |   |                  |
| 8.3.4. odpady           | X   |                                      |   |                  |
|                         |   |                                      |   |                  |

**Rozvody tepla** – byla provedena výměna stupačkových ventilů k jednotlivým topným obvodům v 11 a 12 patře. Provedenou kontrolou těsnosti nebylo zjištěno, že dochází

k průniku vody z článků radiátorů a proto lze konstatovat, že celkový stav rozvodů tepla je ve vyhovujícím stavu.

**Elektroinstalace** – je vyhovující. Vyžaduje občasné zásahy odborných pracovníků, což je zapříčiněno zvyšujícím se počtem instalovaných elektrospotřebičů. V plánu je zakoupení nové pračky náhradou za starou, která je opakovaně v poruše a další opravy se jeví jako nerentabilní. V kuchyňské části byl instalován nový konvektomat a elektrický kotel, což si vyžadovalo další nové připojení na elektrickou rozvodovou skříň. Dle výsledku revizní zprávy bude nutno v roce 2012 vyměnit baterie v záložním zdroji evakuačního výtahu.

**Rozvody vody** - v minulosti vyměněny za plastové mimo provoz kuchyně. Ve stravovacím provozu bude provedena výměna v následujících letech. Z důvodu špatného technického stavu byly vyměněny ventily TUV a SV v suterénu budovy a výměna ventilů u baterií v kuchyňkách a na WC v bytech uživatelů. Byly vyměněny i některé vodovodní baterie náhradou za staré tekoucí. Ke konvektomatu byl instalován nový plastový přívod vody.

**Stav odpadních systémů** - velmi dobrý, v letech 2003 - 2004 byla provedena výměna svislých odpadů v bytovém objektu i kuchyňské části v souvislosti s instalací drtiče odpadů. Drobné problémy jsou s ležatým odpadem v kuchyňské části, avšak tento je v rámci údržby pravidelně protlačován tlakovým vozem.

**Vzduchotechnika** – je v dobrém stavu. Byla provedena výměna vzduchotechnické jednotky v kuchyňském provozu a výměna rozvodů a napojení na vzduchotechnickou jednotku.

**Ostatní** – v roce 2011 byly prováděny různé opravy. V 11. a 12. patře se realizovala výměna odvětrávacích ventilů na radiátorech bytových jednotek a chodbách. Dále proběhla kompletní výměna nábytku v deseti bytových jednotkách uživatelů. Byla instalována nová tiskárna do kuchyňského provozu a na personální úsek. Ve spolupráci s bezpečnostním technikem byla vypracována nová směrnice k požární ochraně.

V roce 2011 probíhaly pravidelné revize rozhlasové ústředny, revize výtahů, ručního nářadí, revize elektrického a požárního systému, elektrických spotřebičů prádelny, mandlovn, sušárny, dílny, kuchyňského provozu. Dále byla provedena pravidelná kontrola uskladnění a technický stav žebříků a stojanových regálů. Byla zpracována nová evidence protipožárních dveří s řádným označením. Byla renovována střešní krytina v průchozí chodbě mezi recepcí a hlavní budovou obyvatel. Proběhla realizace opravy posuvné brány v zadním traktu objektu, kde došlo k rozpadu kuličkových ložisek.

Probíhají revize elektrických spotřebičů obyvatel a elektrických spotřebičů Domova Vesna. Po ukončení revizí pokračuje provoz údržby na odstraňování prahů u méně pohyblivých klientů a opravy maleb v pokojích. Dle ročního období probíhají venkovní práce na zahradě, jako je údržba trávníků,

stříhání a zarovnávaní jehličnanů, nátěry laviček, drobné údržbářské práce jako výměny žárovek, čištění odpadů, opravy klik, madel atd. Dále jsou prováděny další činnosti, jako jsou např. výměna podlahové krytiny v suterénu budovy, provádění nových omítek, maleb, nebo výměna nových židlí a stolů před kantýnou, či nákup nových polohovacích postelí a stolků.

V roce 2012 bude nutno instalovat nové záložní zdroje k evakuačnímu výtahu, provést rekonstrukci a výměnu telefonní a rozhlasové ústředny, zakoupit evakuační plachty pro imobilní obyvatelé, provést nátěrové práce na zábradlí balkónu, střechy a vzduchotechniky, výměna koupelnových skříněk, postupná výměna starých kuchyňských linek, postupná výměna osvětlovacích těles, oprava vrat garáže, rekonstrukce výdeje jídel a přemístění kantýny a jiné drobné práce a úpravy.

**TV signál** – V roce 2011 bylo provedeno převedení některých analogových TV příjmu na digitální příjem. V současné době mají naši uživatelé možnost sledovat již všechny základní televizní stanice digitálně.

**TV a DVD Projekce** – v jídelně bylo instalováno projekční plátno a nainstalován projekční systém, který umožňuje promítání TV vysílání, DVD atd. Zařízení se využívá také ke školení zaměstnanců a k prezentacím jak pro uživatele, tak pro zaměstnance.

#### **8. 4 Bariérovost objektu**

Domov Vesna je umístěn v panelovém 12 ti podlažním domě. Původně nebyl určen jako bydlení pro seniory a nebyl vystavěn jako bezbariérový objekt. Do roku 2007 zde byli ubytováni především mobilní a soběstační uživatelé. Se změnou cílové skupiny se zvýšila náročnost péče a bylo nutno realizovat opatření pro zajištění bezpečného pohybu a péče o seniory. V roce 2010 byl zpracován projekt, který zahrnuje veškeré požadavky na bezpečnost a tím také bezbariérovost objektu. Projekt zahrnuje úpravy zejména v 1. – 5. nadzemním podlaží. Zejména se jedná o úpravy vstupních otvorů na bytové jednotky uživatelů a na chodbách. Některé z těchto úprav již byly realizovány, avšak další jako například rekonstrukce koupelen, či úprava výdeje jídel a kantýny se budou provádět postupně, což bude rovněž záležet na finanční situaci. Samotná budova, včetně střechy a suterénu je v dobrém stavu, ale i přesto se musí provádět drobné provozní opravy.

## **9. PLNĚNÍ ÚKOLŮ STANOVENÝCH NA ROK 2011**

Plán činností Domova Vesna byl zaměřen především na podporu a rozvoj kvality prostředí a poskytovaných služeb.

### **1. Prostředí Domova Vesna**

Proběhla demontáž stávajících čtyř dveří na chodbě v 1. nadzemním podlaží a současně došlo ke zvětšení těchto otvorů na světlou šířku 900 mm. Nové dveře jsou dřevěné, jednokřídlové, plné s průhledovou plochou, v nové ocelové zárubni, vyztuženy ocelovou výztuhou, bez prahů, zabezpečují protipožární ochranu.

Byla provedena úprava společenského prostoru před kantýnou na „Kavárnu pro seniory“. Prostor je vybaven novým sedacím nábytkem a stoly, které jsou konstrukčně více přizpůsobené cílové skupině. Dále proběhla inovace společného prostoru s kulečnickem na společenskou retrospektivní místnost s novým nábytkem vhodnějším k posezení u různých příležitostí.

### **2. Standardy kvality**

V září 2011 byla zahájena spolupráce s externím poradcem – inspektorkou kvality sociálních služeb. Na základě konzultací k jednotlivým zpracovaným metodickým pokynům proběhlo i vyhodnocení kvality poskytované služby a celkové dokumentace. Zápisy z konzultací včetně výstupních doporučení byly podkladovým materiálem k aktualizaci příslušných pracovních postupů.

### **3. Personální zabezpečení služby**

Jedním z hlavních úkolů v roce 2011 bylo doplnění stavu personálu v přímé obslužné péči. V roce 2011 bylo přijato do přímé péče o uživatele celkem 5 nových pracovníků.

### **4. Kontinuální vzdělávání zaměstnanců**

V hodnotícím období se pokračovalo v účasti na externích kurzech, seminářích a supervizích, které byly zaměřeny na proces zkvalitňování a zefektivňování sociálních služeb, zejména v oblasti **komunikace se seniory** a naplňování jejich individuálních potřeb. Vzdělávací programy byly uskutečňovány prostřednictvím **„Operačního programu Lidské zdroje a zaměstnanost“** a ve spolupráci s externími akreditovanými institucemi. Plán vzdělávání Domova Vesna byl určen a specifikován na splnění povinnosti dalšího vzdělávání

zaměstnanců dle §111 a 112 (v souladu se zákonem o sociálních službách 108/2006 Sb., v platném znění) v rámci profesního a osobního rozvoje. Za tímto účelem se v roce 2011 uskutečnily odborné kurzy zajištěné pro pracovníky také i přímo v zařízení a to prostřednictvím akreditované vzdělávací instituce Curatio, na téma: „**Komunikace se seniory**“, „**Psychiatrické minimum**“ a „**Individuální plánování sociálních služeb**“. Zúčastnění zaměstnanci (pracovníci přímé péče, sociální a aktivizační pracovníci) po absolvování obdrželi akreditované osvědčení a splnili tím 24 hodinovou povinnost dalšího vzdělávání v rámci svého profesního oboru.

V Domově Vesna se rovněž uskutečnila prostřednictvím interních subjektů školení **BOZP, PO** zaměřená na ochranu zdraví a bezpečnost pracovníků i uživatelů. Dále školení **Hygienického minima a Výživy seniorů** zaměřené na základní hygienické zásady a postupy a **Zásady poskytování první pomoci**. Zároveň zaměstnanci i uživatelé byli seznámeni se zásadami nutriční stravy a terapie.

## **5. Supervize**

V roce 2011 se také uskutečnily **4 supervizní setkání** vedené akreditovaným supervizorem, vnějším odborným garantem, jejichž hlavním cílem bylo především řešení aktuální problematiky a zkvalitnění práce s uživateli služeb. Supervize byly odborné (případové) - zaměřené na „případ“, tj. na reflexi práce s uživatelem, na daný problém uživatele, a supervize rozvojové – se zaměřením na osobnostní rozvoj pracovníka nebo na fungování celého týmu či skupiny.

## **10. HODNOCENÍ ČINNOSTÍ REALIZOVANÝCH V UPLYNULÉM ROCE**

### **1. Standardy kvality sociálních služeb**

Jednotlivé standardy byly průběžně aktualizovány a pracovníci byli průběžně se změnami seznámeni na případových poradách, na kterých jsou rovněž řešeny problémové situace a v rámci týmu se hledají vhodná řešení. V roce 2011 byly aktualizovány pracovní formuláře prostřednictvím nového operačního programu Cygnus, kde byly postupně vloženy potřebné údaje týkající se poskytovaných služeb. V této souvislosti proběhla také aktualizace navazujících vnitřních pravidel Domova Vesna.

### **2. Prostředí Domova Vesna**

V deseti bytových jednotkách byl vyměněn nábytek. Další pokoje byly opět dovybaveny elektrickými polohovacími postelemi a nočními stolky. Pro zajištění kvalitní péče o uživatele

bylo pořízeno sprchovací lehátko. V domově jsou průběžně prováděny opravy a údržba a v rámci bezbariérovosti se pokračuje v odstraňování prahů na jednotlivých patrech. Venkovní úprava zahrady probíhala formou nátěrů laviček a údržby trávníků včetně okrasných porostů.

### **3. Personální zajištění služby**

V roce 2011 došlo k navýšení personálu v přímé obslužné péči. Vzhledem k cílové skupině, kterou tvoří osoby se sníženou soběstačností v základních životních dovednostech a schopnostech, a kteří potřebují pomoc a podporu v úkonech péče o vlastní osobu, je nutné s ohledem na zachování kvality poskytované péče tento úsek nadále v příštích letech navyšovat o další odborné pracovníky.

### **4. Dobrovolnická činnost**

Dobrovolnická činnost v roce 2011 probíhala nadále ve spolupráci s Dobrovolnickým centrem ADRA. Za sledované období je do dobrovolnického programu zapojeno celkem 15 dobrovolníků, z toho pravidelně dochází 10 a 1 je registrovaný ke vstupnímu školení v roce 2012. Za rok 2011 dobrovolníci strávili s uživateli celkem 1838 hodin, což činí průměrně 153 hodin měsíčně. Nejaktivnější dobrovolnicí roku 2011 byla paní, která v našem domově strávila s našimi uživateli 423 hodin. Dne 4. 10. 2011 se konalo supervizní setkání dobrovolníků za účelem zmapování současné spolupráce – formou dotazníkového šetření pro zkvalitnění dobrovolnického programu.

### **5. Odborné stáže**

Domov Vesna nabízí možnost zaměstnancům poskytovatelů sociálních služeb bezplatně absolvovat v zařízení jednodenní stáže v rámci vzdělávání podle § 111 a § 116 zákona č. 108/2006 Sb., o sociálních službách na základě uzavřené „Smlouvy o spolupráci při realizaci odborné stáže“. Cílem je seznámit pracovníky v sociálních službách s činností služby.

## **11. STEŽEJNÍ CÍLE STANOVENÉ NA ROK 2012**

Plán činností Domova Vesna na rok 2012 je zaměřen nejen na podporu a rozvoj kvality prostředí poskytovaných služeb, ale na vytvoření jednotné firemní kultury, která je rozhodujícím činitelem k zajištění flexibility a vnitřní integrity celého zařízení.

### **1. Prostředí Domova Vesna**

**Koupelna pro imobilní uživatele ve 4. nadzemním podlaží** - demontáž stávající vany, výlevky a umyvadla. Budou upraveny vstupní dveře z chodby u výtahu do chodby koupelny na světlou šířku 900 mm (dveře T/4) a dveře z chodby koupelny do místnosti koupelny. Dveře budou bez prahů. Dále bude upravena výška podlahy a zhotovena nájezdová rampa z chodby koupelny a zhotovení keramických obkladů. V koupelně bude upravena zdravotní technika.

**Rekonstrukce recepce** - vzhledem k tomu, že Domov Vesna je 12 - podlažní budova, je recepce potřebná zejména k zajištění bezpečnosti uživatelů v rámci požární ochrany, což současný stav nedovoluje. Prostředí recepce nespĺňuje požadavky k poskytování potřebných služeb ke spokojenosti uživatelů. V současné době je recepce vybavena velmi opotřebovaným nábytkem a nedostatečně výkonnou rozhlasovou ústřednou. Cílem rekonstrukce je vytvoření multifunkční recepce s kvalitním informačním systémem za účelem zajišťování nezbytných požadavků, potřeb a přání uživatelům v průběhu jejich pobytu v zařízení.

**Inovace aktivizační místnosti č. 2** – za účelem širšího využití volnočasových a zájmových aktivit pro uživatele, bude prostředí vhodněji vybaveno. Vstupní prosklené dveře budou nahrazeny zásuvnými skládacími dveřmi s plnou výplní. Nábytek bude renovován a bude mít více úložného prostoru vzhledem k víceúčelovosti místnosti.

### **2. Standardy kvality sociálních služeb**

Metodický materiál aktuálně vyhodnotit a zkompletovat na základě výstupních doporučení z konzultací s inspektorkou kvality sociálních služeb uskutečněných v minulém roce. A také v souvislosti s novelizací zákona o sociálních službách, která vešla v platnost k 1. 1. 2012, aktuálně upravit a adekvátně zaimplementovat stávající změny.

### **3. Odborné supervize**

V průběhu roku 2012 budou uskutečněny celkem čtyři supervize, které budou vedeny akreditovaným supervizorem. Supervize se budou zaměřovat zejména na zkvalitnění práce

v týmu a odstraňováním nevhodných pracovních postupů. A jejich účelem bude při střetu zájmů nacházet vhodná a účinná řešení.

#### **4. Kontinuální vzdělávání zaměstnanců**

V roce 2012 se bude dále pokračovat v účasti na externích kurzech, školeních a seminářích, které budou zaměřeny na standardy kvality sociálních služeb, zejména v oblasti etických zásad a uspokojování potřeb seniorů. Tyto programy budou uskutečňovány prostřednictvím „Operačního programu Lidské zdroje a zaměstnanost“ nebo ve spolupráci s externími akreditovanými institucemi, jež jsou určeny k dalšímu profesnímu rozvoji sociálních pracovníků a pracovníků v sociálních službách. Sociální pracovníci v rámci povinnosti dalšího vzdělávání budou se zúčastňovat odborných seminářů týkající se aktuálních novelizací zákona o sociálních službách a současně zajišťovat přenos informací z těchto akcí mezi ostatní zaměstnance. Rovněž každý zaměstnanec Domova Vesna bude pokračovat v samovzdělávání a to formou studia odborné literatury, anebo individuální účasti na školicích akcí v rámci svého oboru. Rovněž proběhnou školicí akce zajištěné vlastními – interními odbornými pracovníky.

#### **5. Odborné stáže**

V roce 2012 navázat vzájemnou spolupráci v rámci realizace odborných stáží pro pracovníky v sociálních službách s poskytovateli sociálních služeb, zejména se Sociálními službami MO, s DPS Březiny v Petřvaldě a s DPS Nový Domov v Karviné.

#### **6. Dobrovolnictví**

Domov Vesna bude nadále pokračovat v dobrovolnickém programu, jehož cílem je doplnění psychosociálních podmínek uživatelům. Dobrovolníci budou nadále vykonávat dobrovolnickou službu v průběhu kalendářního týdne v rozmezí 3 až 5 hodin. S účinností novelizace zákona o zaměstnanosti od 1. 1. 2012 je nutná reorganizace činnosti dobrovolníků v rámci veřejné služby. Za tímto účelem bude vypracován nový metodický postup, který se bude odvíjet od stanovených podmínek vzájemné spolupráce mezi Úřadem práce a Městem Orlová.

## **12. VIZE ROZVOJE ZAŘÍZENÍ**

Vizí Domova Vesna je vytvořit důstojné prostředí pro poskytování kvalitních sociálních služeb uživatelům, které budou plnohodnotně zajišťovat jejich spokojenost a současně vybudovat podmínky pro jednotnou firemní kulturu. Pro splnění této vize je zapotřebí neustále modifikovat poslání, cíle, strategii a vnitřně integrovat firemní identitu zařízení vzhledem ke konkurenčnímu vnějšmu prostředí.

## **13. EKONOMICKÉ ÚDAJE**

Detailní ekonomické vyhodnocení zpracováno v tabulkové části závěrečné zprávy o činnosti a plnění úkolu příspěvkové organizace dle přílohy č. 16 Metodického pokynu k provedení Zásad vztahů orgánů kraje k příspěvkovým organizacím, které byly zřízeny krajem nebo byly na kraj převedeny zvláštním zákonem.

Tabulka č. 1) – Základní ukazatele

Tabulka č. 2c) – Přehled výnosů z hlavní a doplňkové činnosti přísp. org. v sociální oblasti

Tabulka č. 3c) – Přehled nákladů z hlavní a doplňkové činnosti přísp. org. v sociální oblasti

Tabulka č. 4) – Výsledek hospodaření z hlavní a doplňkové činnosti

Tabulka č. 5) – Upravený výsledek hospodaření

Tabulka č. 6 – Příspěvky a dotace na provoz

Tabulka č. 7) – Zdroje financování investic

Tabulka č. 8) – Majetek

Tabulka č. 9a) až d) - Platy a mzdy

Tabulka č. 10) – Hospodaření s peněžními fondy

Tabulka č. 11) – Přípustný objem prostředků na platy v r. 2011

Tabulka č. 12) – Nemocnost

### **13.1 Výsledek hospodaření k 31. 12. 2011 (tis. Kč)**

|                   | <b>náklady<br/>(tis. Kč)</b> | <b>výnosy<br/>(tis. Kč)</b> | <b>výsledek hospodaření<br/>(tis. Kč)</b> |
|-------------------|------------------------------|-----------------------------|---|
| Hlavní činnost    | 29.966,91                    | 29.983,22                   | 16,31                                     |
| Doplňková činnost | 1.777,01                     | 1.908,26                    | 131,25                                    |
| <b>Celkem</b>     | <b>31.743,92</b>             | <b>31.891,48</b>            | <b>147,56</b>                             |

### 13.2 Návrh na rozdělení zlepšeného výsledku hospodaření (tis. Kč)

| Výsledek hospodaření<br>za rok 2011 | z toho                     |                       |
|-------------------------------------|----------------------------|-----------------------|
|                                     | převod do rezervního fondu | převod do fondu odměn |
| 147,56                              | 127,56                     | 20,00                 |

### 13.3 Výsledek hospodaření po jednotlivých druzích soc. služeb\* k 31. 12. 2011 (tis. Kč)

| Druh sociálních služeb | náklady<br>(tis. Kč) | výnosy<br>(tis. Kč) | výsledek hospodaření<br>(tis. Kč) |
|------------------------|----------------------|---------------------|-----------------------------------|
| Domov pro seniory      | 31.743,92            | 31.891,48           | 147,56                            |
| <b>Celkem</b>          | <b>31.743,92</b>     | <b>31.891,48</b>    | <b>147,56</b>                     |

### 13.4 Dotace MPSV\* na podporu sociálních služeb v roce 2011 (tis. Kč)

| Druh sociálních služeb<br>(dle registrace) | Dotace MPSV na podporu sociálních<br>služeb v r. 2011 (tis. Kč) |
|--|---|
| Domov pro seniory                          | 6.252,00  |
| <b>Celkem</b>                              | <b>6.252,00</b>   |

\*Program podpory A – podpora poskytování sociálních služeb, které mají místní či regionální charakter

### 13.5 Významné dary, sponzorství (tis. Kč)

| Druh/účel     | celkem   | finanční      | věcný    | finanční        | věcný    |
|---------------|----------|---------------|----------|-----------------|----------|
|               |          | rezervní fond |          | investiční fond |          |
| <b>Celkem</b> | <b>0</b> | <b>0</b>      | <b>0</b> | <b>0</b>        | <b>0</b> |

\*Za významné jsou považovány finanční a věcné dary nad 100 tis.Kč.

### 13.6 Investiční akce v roce 2011 (tis. Kč)

| Zdroj (poskytovatel)    | Účel akce  | Výše (tis. Kč) |
|-------------------------|--|----------------|
| Fond reprodukce majetku | TZ budovy – bezbariérovost<br>(požárně bezpečnostní řešení úpravy dveří) | 341.352,40     |
| Fond reprodukce majetku | DHM – kotel plynový  | 101.280,00     |
| Fond reprodukce majetku | DHM – vozík transportní  | 99.360,00      |
| Fond reprodukce majetku | DHM – konvektomat  | 490.958,50     |

|                         |                              |                     |
|-------------------------|------------------------------|---------------------|
| Fond reprodukce majetku | DHM – kotel varný elektrický | 91.080,00           |
| <b>Celkem</b>           |                              | <b>1.124.030,90</b> |

### 13.7 Hospodaření s peněžními fondy v roce 2011 (tis. Kč)

| Název fondu     | stav v tis. Kč |                |
|-----------------|----------------|----------------|
|                 | k 1. 1. 2011   | k 31. 12. 2011 |
| investiční fond | 371,97         | 385,80         |
| FKSP            | 55,25          | 30,98          |
| rezervní fond   | 261,91         | 367,06         |
| fond odměn      | 30,00          | 40,00          |

### 13.8 Dokončený dlouhodobý majetek (tis. Kč)

| Název akce              | zdroje (tis. Kč)  |                   |             |             |             |             |
|-------------------------|-------------------|-------------------|-------------|-------------|-------------|-------------|
|                         | Celkem            | vlastní           | MSK         | ISPROFIN    | dary        | Jiné        |
| DM – kotel plynový      | 101.280,00        | 101.280,00        | 0,00        | 0,00        | 0,00        | 0,00        |
| DM – vozík transportní  | 99.360,00         | 99.360,00         | 0,00        | 0,00        | 0,00        | 0,00        |
| DM – konvektomat        | 490.958,50        | 490.958,50        | 0,00        | 0,00        | 0,00        | 0,00        |
| DM – kotel varný eletr. | 91.080,00         | 91.080,00         | 0,00        | 0,00        | 0,00        | 0,00        |
| <b>Celkem</b>           | <b>782.678,50</b> | <b>782.678,50</b> | <b>0,00</b> | <b>0,00</b> | <b>0,00</b> | <b>0,00</b> |

\* jen dokončený dlouhodobý majetek, dokončené tech. zhodnoc. zařazené do užívání na SU 01\* nebo 02\* v roce 2011

### 13.9. Pojistné události na nemovitém i movitém majetku (tis. Kč)

| Pojistná událost | celková výše škody | výše náhrady od pojišťovny |
|------------------|--------------------|----------------------------|
| <b>Celkem</b>    | <b>0,00</b>        | <b>0,00</b>                |

### 13.10. Zahraniční služební cesty

| Místo | účel cesty | od - do | počet zaměstnanců |
|-------|------------|---------|-------------------|
| --    | --         | --      | --                |

**13. 11. Průměrné % nemocnosti za rok 2011**

|                       |      |
|-----------------------|------|
| Průměrné % nemocnosti | 3,24 |
|-----------------------|------|

**13. 12. Pohledávky a závazky organizace po lhůtě splatnosti**

|                                |            |    |
|--------------------------------|------------|----|
| Závazky po lhůtě splatnosti    | 0,00       | Kč |
| Pohledávky po lhůtě splatnosti | 116.310,60 | Kč |

**13.13. Kontroly – opatření (vlastní, jinými subjekty)**

**Vnitřní kontroly** byly v roce 2011 prováděny dle Řádu pro vnitřní kontrolní systém a dle operačních postupů. Dále dle individuálních potřeb, a to na základě příkazů ředitele (např. služební hovory, pohonné hmoty, čerpání rozpočtu, vyřazování majetku, vykazování fakultativních služeb).

**Vnější kontroly:**

| Datum     | Kontrolní orgán     | Téma kontroly   | Zajištění | Nápravná opatření |
|-----------|---------------------|---|-----------|-------------------|
| 1.6. 2011 | Městský úřad Orlová | Veřejnosprávní kontrola vnitřního kontrolního systému a hospodaření | Bez závad | -                 |
| 3.10.2011 | KHS                 | Stravovací provoz   | Bez závad | -                 |
| 19.5.2011 | KHS                 | Zdravotnický provoz   | Bez závad | -                 |

Zpracoval: Ing. Bc. Šilhárová Martina, ředitelka

Telefon/e-mail: [sekretariat@domovvesna.cz](mailto:sekretariat@domovvesna.cz), 596 511 975

Datum: 29. 2. 2012